

VAL-ET-FORÊT, UN TERRITOIRE POLITIQUE TRANSFORMÉ AU 1^{er} JANVIER 2009

Aujourd'hui, le territoire de la Communauté d'Agglomération se compose d'Eaubonne, d'Ermont, de Montlignon, de Saint-Prix, du Plessis-Bouchard et de la commune de Saint-Leu-la-Forêt.

Avec le départ de Franconville (32 988 hab.) et l'intégration de Saint-Leu-la-Forêt (14 586 hab.), Val-et-Forêt se modifie. La population du nouveau territoire de la Communauté d'Agglomération a atteint 83 685 habitants au 1^{er} janvier 2009.

La publication cette année du nouveau recensement 2006 est l'occasion de dresser un premier panorama de notre nouveau territoire. Les données de l'INSEE présentées ici sont issues de l'exploitation des enquêtes annuelles de recensement de 2004, 2005, 2006, 2007 et 2008.

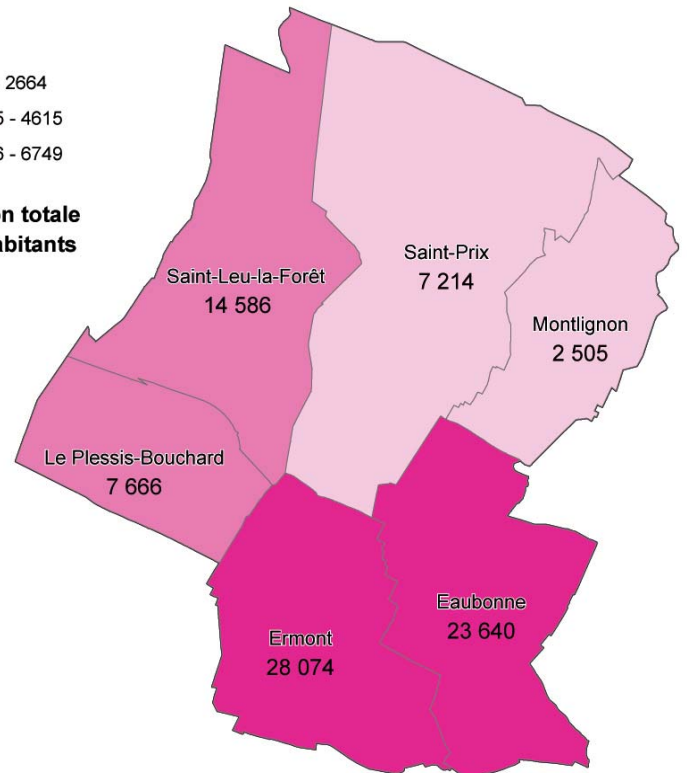
Dans le cadre du nouveau dispositif de recensement instauré par la Loi du 27 février 2002, la date de référence pour la population légale est le milieu du cycle de ces cinq années, soit le 1^{er} janvier 2006.

Territoire actuel de Val-et-Forêt depuis le 1^{er} janvier 2009

Densité de la population (hab/km²)



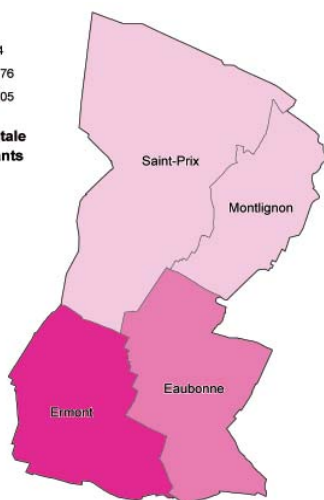
Population totale
83685 habitants



Val-et-Forêt au 1^{er} janvier 2000



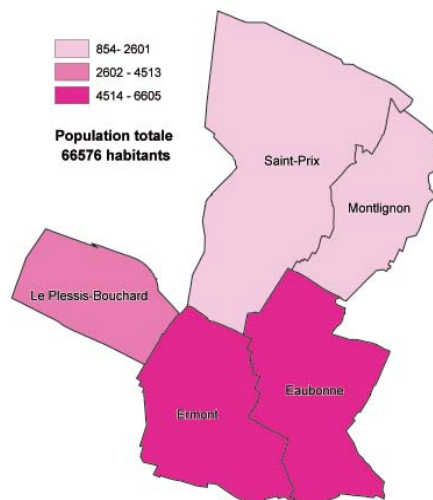
Population totale
59570 habitants



Val-et-Forêt au 1^{er} janvier 2001



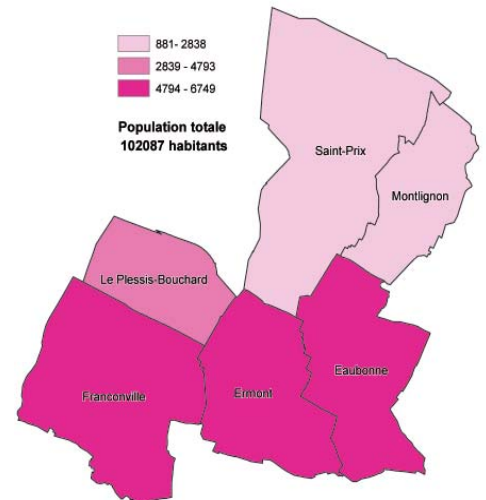
Population totale
66576 habitants



Val-et-Forêt au 1^{er} janvier 2004



Population totale
102087 habitants



Sociologie, démographie et habitat

UN RALENTISSEMENT DU DYNAMISME DÉMOGRAPHIQUE

Depuis 1982, la population des communes de la Communauté d'Agglomération Val-et-Forêt n'a cessé d'augmenter. Cependant, on note une baisse de la croissance démographique sur la plupart des communes.

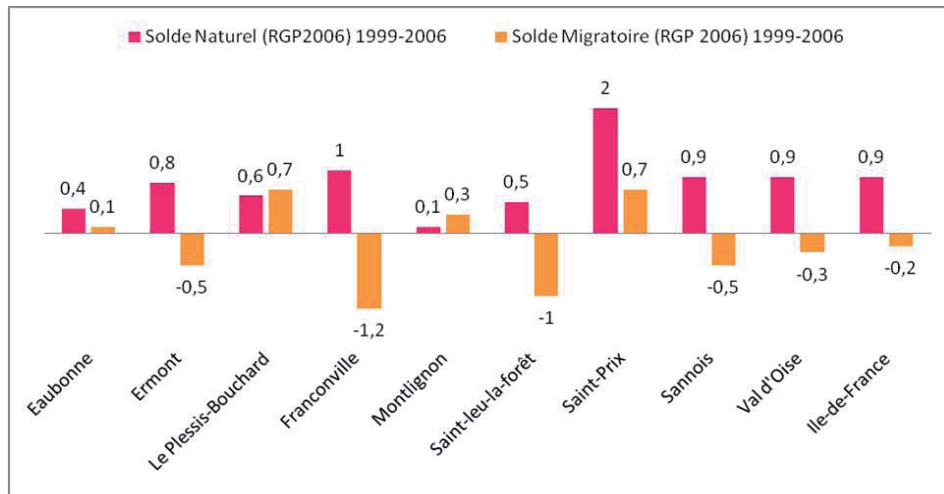
Ainsi, aujourd'hui on enregistre **un gain de 294 habitants (0,34%) par an** sur les communes actuelles de Val-et-Forêt contre 888 (0,84%) durant la période 1982-1999. Cette baisse n'est pas spécifique au territoire, elle est visible aussi sur les communes du Bassin d'habitat* et sur celles du Val d'Oise.

	Population (RGP 1982)	Population (RGP 1990)	Population (RGP 1999)	Population (RGP 2006)	Taux de croissance annuel moyen		
					1982-1999	1999-2006	
<i>Eaubonne</i>	22227	22153	22882	23640	0,17%	0,47%	↖
<i>Ermont</i>	24394	27947	27494	28074	0,71%	0,30%	↘
<i>Le Plessis-Bouchard</i>	5400	6138	7006	7666	1,54%	1,29%	↘
<i>Montlignon</i>	2205	2205	2427	2505	0,57%	0,45%	↘
<i>Saint-Leu-la-Forêt</i>	11627	14489	15127	14586	1,56%	-0,52%	↘
<i>Saint-Prix</i>	4981	5623	6767	7214	1,82%	0,92%	↘
Val-et-Forêt	70834	78555	81703	83685	0,84%	0,34%	↘
<i>Sannois</i>	21665	25229	25349	25939	0,93%	0,33%	↘
<i>Franconville</i>	32948	33802	33497	32988	0,10%	-0,22%	↘
<i>Bassin d'habitat</i>	125447	137586	140549	142612	0,67%	0,21%	↘
<i>Val d'Oise</i>	920598	1049598	1105464	1157054	1,08%	0,65%	↘
<i>Ile-de-France</i>	10073059	10660554	10951136	11532409	0,50%	0,70%	↖

De toutes les communes de Val-et-Forêt, seule *Eaubonne* a un taux de croissance annuel en hausse. La plus forte baisse est pour *Saint-Leu-la-Forêt*. Ce ralentissement de la dynamique démographique s'explique surtout par un solde migratoire déficitaire.

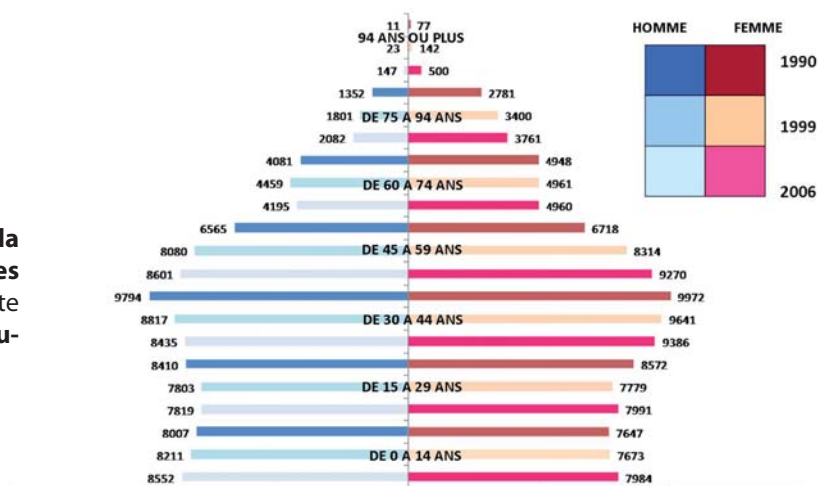
*Les communes du Bassin d'habitat : *Eaubonne*, *Ermont*, *Montlignon*, *Saint-Prix*, *Le Plessis-Bouchard*, *Saint-Leu-la-Forêt*, *Franconville* et *Sannois*.

Sociologie, démographie et habitat



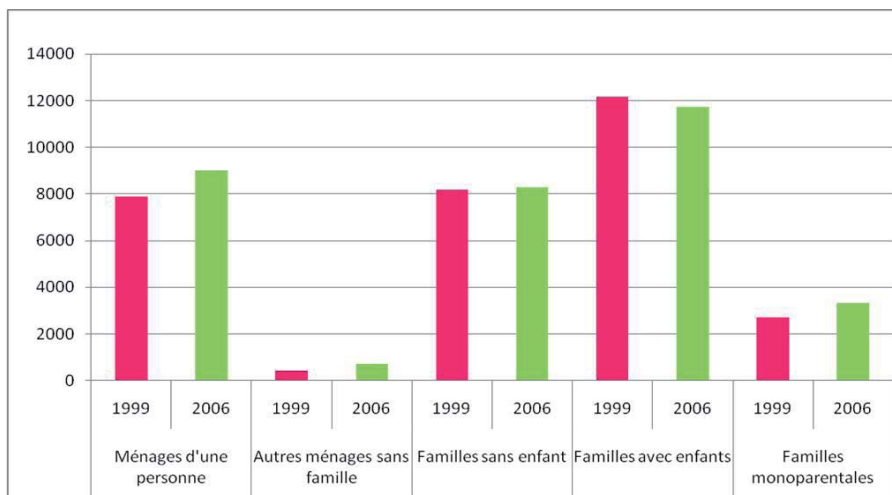
Soldes naturel et migratoire sur les territoires de référence pour la Communauté d'Agglomération Val-et-Forêt

La pyramide des âges permet d'observer que depuis 1990 la **baisse de la population se situe surtout sur les tranches d'âges des 30-44 ans et des 15-29 ans**. Avec une forte augmentation des 45-59 ans, **la population de la Communauté d'Agglomération vieillit**.



Pyramide des âges de la Communauté d'Agglomération Val-et-Forêt

Un desserrement des ménages



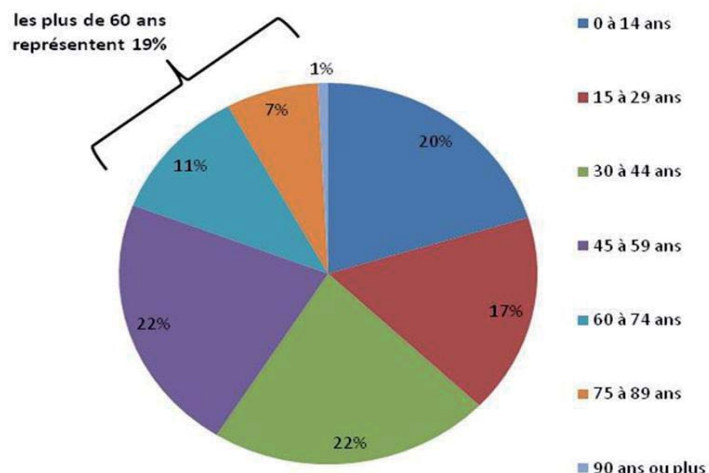
Evolution de la structure familiale de Val-et-Forêt

Entre 1999 et 2006 on note l'augmentation du nombre de ménages avec 0 personne à charge alors qu'il y a **une baisse des familles avec enfants**. Cette évolution apparaît comme le produit du desserrement qui s'opère parmi les ménages résidents. En effet, l'accroissement des familles sans enfant et parallèlement la baisse des familles avec enfants caractérise le départ des enfants du domicile familial.

Sociologie, démographie et habitat

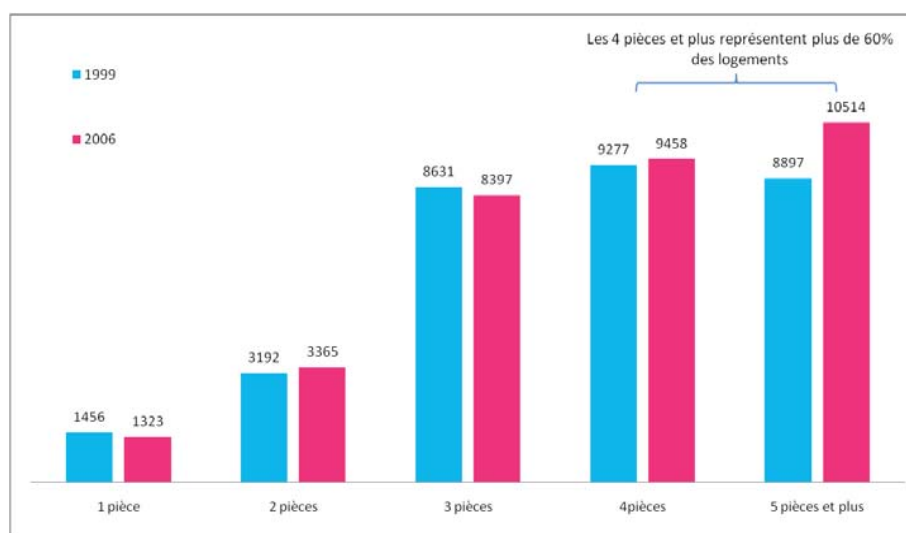


L'évolution de la structure familiale est à corrélérer avec **l'augmentation de la population des plus de 45 ans sur le territoire et la baisse des 15-29 ans**. Aujourd'hui les plus de 60 ans (19%) sont aussi nombreux que les moins de 15 ans (20%).



Répartition de la population par tranches d'âge

UNE OFFRE DE GRANDS LOGEMENTS



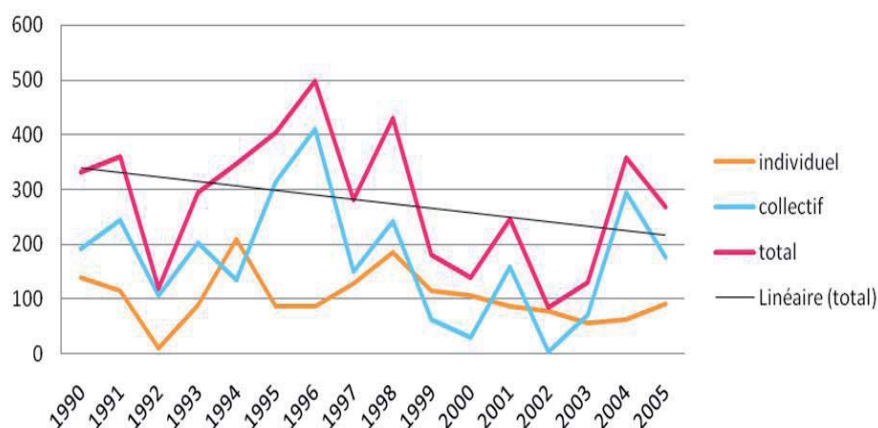
Aujourd'hui, **les maisons individuelles représentent 48% du parc de logement**. L'offre sur la Communauté d'Agglomération est composée pour **60% de grands logements de 4 pièces et plus**. La faible proportion des petites surfaces et la baisse de l'offre des T1 et T3 peut expliquer la faiblesse du solde migratoire des tranches d'âge entre 15 et 44 ans qui caractérisent les jeunes ménages.

Le desserrement et la très forte proportion de grands logements impliquent **l'augmentation de la sous-occupation**. Avec le départ des enfants, les parents se retrouvent seuls dans des logements de grandes superficies.

Répartition des logements par le nombre de pièces

Malgré une consommation de l'espace plus forte, **la construction entre 1999 et 2006 est en baisse sur toutes les communes du Bassin d'habitat**.

Le ralentissement de la construction s'observe depuis 1996 autant sur le collectif que sur l'individuel. Cette baisse de l'offre et le très faible taux de vacance (autour de 5%) décrivent **un marché du logement en tension**, pouvant bloquer le parcours résidentiel des familles en voie d'agrandissement.



Evolution de la construction de logements sur Val-et-Forêt

Développement économique



LA POPULATION ACTIVE

	Population des 15-64 ans	Population active	Taux d'activité	Taux de chômage	Population active occupée	Taux d'emploi
<i>Eaubonne</i>	15062	11542	76,6%	8,9%	10516	69,8%
<i>Ermont</i>	18549	14112	76,1%	10,2%	12672	68,3%
<i>Le Plessis-Bouchard</i>	5060	3940	77,9%	6,2%	3695	73%
<i>Montlignon</i>	1609	1144	71,1%	5,9%	1076	66,9%
<i>Saint-Leu-la-Forêt</i>	9814	7332	74,7%	7%	6818	69,5%
<i>Saint-Prix</i>	4836	3515	72,7%	8,1%	3230	66,8%
Val-et-Forêt	54930	41585	76%	7,7%	38007	68%

Val-et-Forêt compte 41 585 actifs dont 38 007 ont un emploi. Désormais 68% de la population en âge de travailler possède un emploi contre 66% en 1999.

Un taux d'emploi élevé

- 69% de la population en âge de travailler ont un emploi (taux d'emploi)

Les 15-24 ans sont 34% à occuper un emploi ce qui est proche de la moyenne départementale (34,2%). La tranche d'âge intermédiaire, les 25-54 ans sont eux 85% à occuper un emploi, ce qui est plus que la moyenne départementale (81%). Pour les seniors (55-64 ans), le taux d'emploi est également assez élevé : 46% (contre 43,6% dans le Val d'Oise).

- Un taux d'emploi moins élevé pour les femmes que les hommes

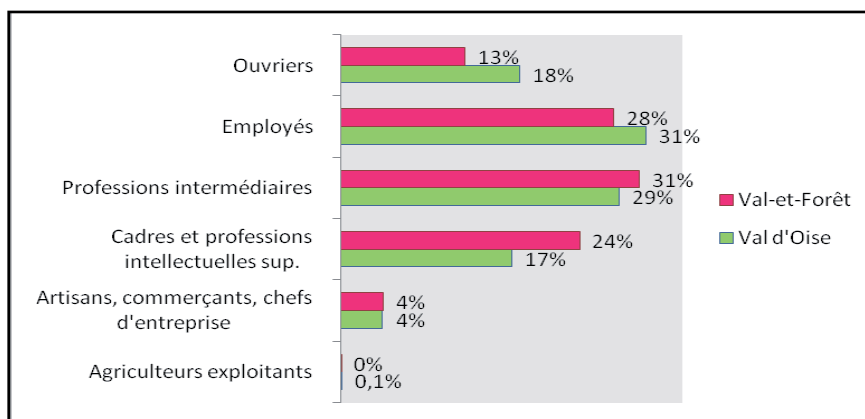
66% des femmes en âge de travailler ont un emploi contre 77% des hommes. Néanmoins, l'emploi féminin reste satisfaisant au regard de la situation départementale où seulement 60% des femmes de 15 à 65 ans travaillent et 69% des hommes.

Une majorité de catégories intermédiaires et supérieures

Le recensement 2006 montre que **la population active occupée de Val-et-Forêt reste dominée par les professions intermédiaires (30% des actifs occupés) et les cadres (25%)**. La situation des cadres contraste avec le département où l'on recense seulement 17% de cadres. A Cergy-Pontoise, la part des cadres est de 16,7% seulement. Par contre, la structure professionnelle de Val-et-Forêt tend à se rapprocher de la situation d'Ile-de-France où les cadres représentent 26,7% des actifs occupés.

Un chômage relativement faible

Le taux de chômage est passé de 8,5% à 8% entre 1999 et 2006 alors que la situation départementale est moins avantageuse (11,4% de taux de chômage). Le nombre de demandeurs d'emploi est passé de 2864 en 1999 à 2324 en décembre 2008 soit **une baisse de 18%**.



Une population active qualifiée : Part des actifs en %, source INSEE 2006

Développement économique

LA SITUATION DE L'EMPLOI

Une croissance du nombre d'emplois relative

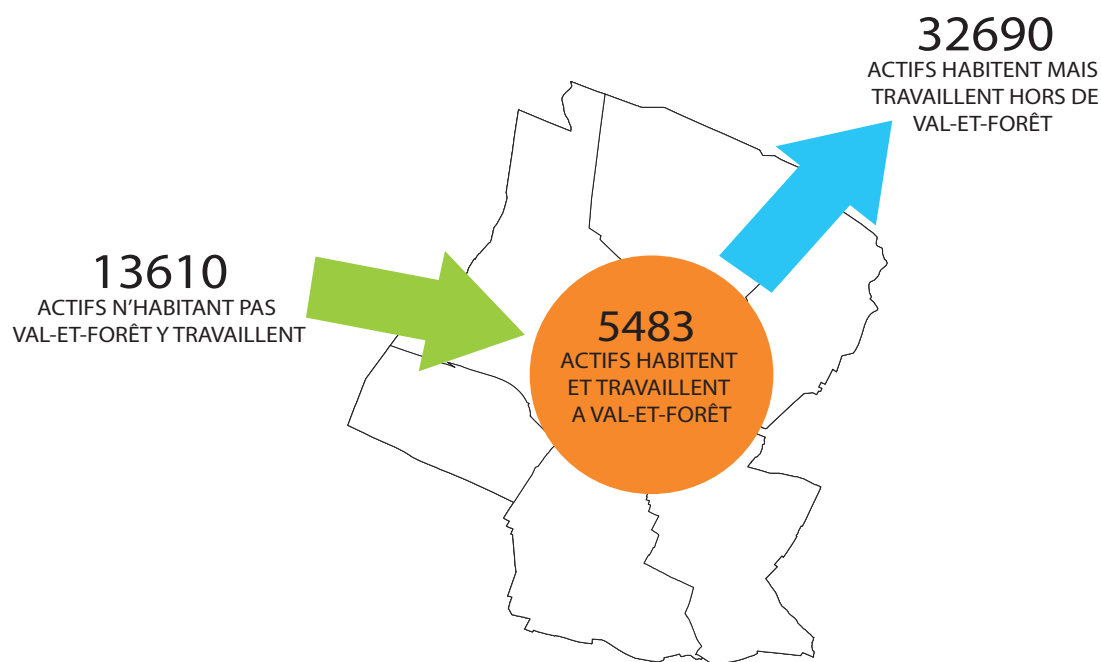
En 1999, on relevait 17296 emplois contre 19093 en 2006. Cela représente **une hausse de 10%**. Dans le même temps le nombre d'emplois dans le Val d'Oise s'est accru de manière plus prononcée (+15%). **Depuis 1999, le nombre d'emploi a progressé de 1,4% par an à Val-et-Forêt** contre 2% par an dans le département où certains territoires ont créé davantage d'emplois.

Un territoire avant tout résidentiel

Le nombre d'emplois qu'offre le territoire est inférieur au nombre d'actifs ayant un emploi et habitant la zone. On compte ainsi **45 emplois pour 100 actifs occupés**. Cela est courant dans la plupart des territoires périphériques de l'agglomération parisienne où les actifs migrent quotidiennement entre le domicile et le lieu de travail.

Une migration domicile-travail importante : 14% des actifs habitent à Val-et-Forêt et y travaillent

Parmi les 41 585 actifs résidents sur Val-et-Forêt et ayant un emploi, seulement 5 483 y travaillent (14%). 33% travaillent dans une autre commune du Val d'Oise et 52% travaillent dans le reste de la région, essentiellement à Paris. A titre de comparaison, la migration quotidienne est aussi importante dans la Communauté d'Agglomération de la Vallée de Montmorency où 13% des actifs résidents y travaillent. Mais elle est moins importante à Argenteuil (24% des actifs résidents y travaillent) et Cergy-Pontoise (21%), qui offrent davantage d'emplois locaux.



Des conditions d'emploi satisfaisantes

Val-et-Forêt offre 19093 emplois dont 89% sont des emplois salariés et 11% d'indépendants ou chefs d'entreprises. Parmi ceux-ci, les femmes sont moins nombreuses : sur 10 indépendants ou chefs d'entreprises, on compte 3 femmes pour 7 hommes.

Les conditions d'emploi révèlent des situations favorables par rapport à d'autres territoires : **82% des emplois sont des emplois durables (CDI ou titulaires de la fonction publique)**. Les CDD représentant 4% des situations d'emploi et l'intérim seulement 1%, contrairement à des pôles d'emploi plus industriels : à Argenteuil l'intérim représente 2,5% des emplois et à Persan 2,4%.

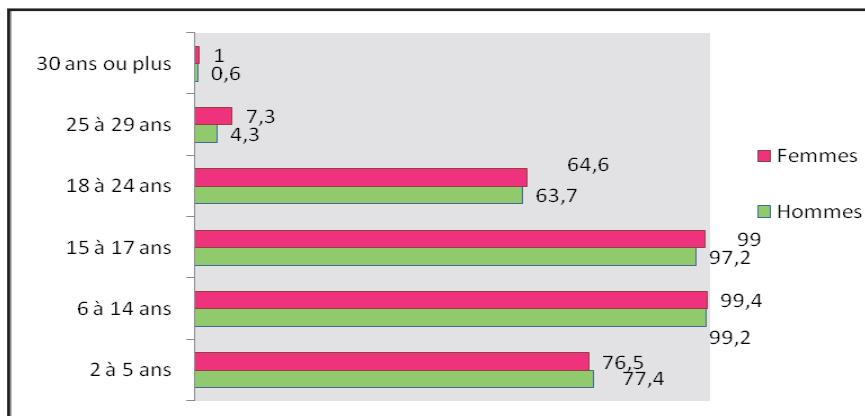
Développement économique



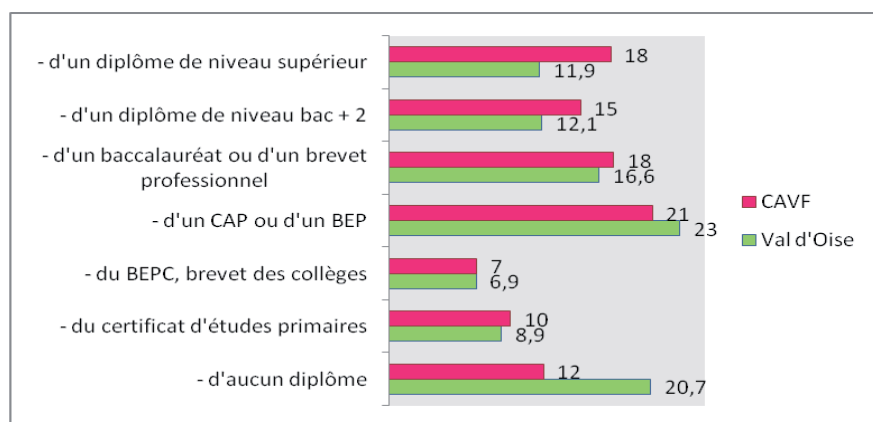
LA SCOLARISATION ET LE NIVEAU DE FORMATION

Une croissance du nombre d'emplois relative

Le taux de scolarisation montre une certaine homogénéité homme/femme. A partir des tranches d'âges supérieures (post-bac), les femmes deviennent plus nombreuses, avec notamment 64,6% des femmes de 18 à 24 ans encore scolarisées contre 63,7%.



Taux de scolarisation selon l'âge et le sexe, source INSEE 2006



Niveau de formation : Part des titulaires en %, source INSEE 2006

Un niveau de formation général élevé mais hétérogène entre hommes et femmes

Le niveau de formation est assez hétérogène entre hommes et femmes. Les hommes sont davantage présents dans les formations courtes (BEP, CAP) correspondant à des qualifications de techniciens (24% des hommes).

En comparaison avec le niveau de formation de la population du département, **Val-et-Forêt apparaît comme un territoire valorisé** : les titulaires d'un diplôme de niveau supérieur représentent 18% de la population contre 11,9% au niveau du département. A contrario, les titulaires d'un CAP ou BEP sont de deux points plus nombreux dans le Val d'Oise. Quant aux personnes non titulaires d'un diplôme, elles sont plus de 20% au niveau du département contre 12% à Val-et-Forêt.

GLOSSAIRE

Desserrement : (Le desserrement des ménages) : Phénomène lié aux jeunes quittant le domicile parental et aux séparations des couples générant une recomposition des familles (personnes seules, familles monoparentales ou au contraire recomposées).

Famille : Une famille est la partie d'un ménage comprenant au moins deux personnes et constituée :

- soit d'un couple marié ou non, avec le cas échéant son ou ses enfant(s) appartenant au même ménage ;
- soit d'un adulte avec son ou ses enfant(s) appartenant au même ménage (famille monoparentale).

Pour qu'une personne soit enfant d'une famille, elle doit être célibataire et ne pas avoir de conjoint ou d'enfant faisant partie du même ménage. Un ménage peut comprendre zéro, une ou plusieurs familles.

Ménage : De manière générale, un ménage, au sens statistique du terme, désigne l'ensemble des occupants d'un même logement sans que ces personnes soient nécessairement unies par des liens de parenté (en cas de cohabitation, par exemple). Un ménage peut être composé d'une seule personne.

Population : La population d'une commune comprend la population des résidences principales, la population des communautés de la commune et les personnes sans-abri ou vivant dans des habitations mobiles.

Professions intermédiaires : Elles correspondent aux salariés de la fonction publique de niveau intermédiaire (enseignants et personnels de l'éducation de catégorie B, personnels administratifs de la fonction publique, infirmier(e)s, travailleurs sociaux) et aux employés du privé exerçant des fonctions de maîtrise, techniciens ou assistants.

Solde naturel : Le solde naturel (ou accroissement naturel ou excédent naturel de population) est la différence entre le nombre de naissances et le nombre de décès enregistrés au cours d'une période.

Solde migratoire : Le solde migratoire est la différence entre le nombre de personnes qui sont entrées sur le territoire et le nombre de personnes qui en sont sorties au cours de l'année. Ce concept est indépendant de la nationalité.

Taux d'activité : Le taux d'activité est le rapport entre le nombre d'actifs (actifs occupés et chômeurs) et l'ensemble de la population correspondante.

Taux de chômage : Le taux de chômage est le pourcentage de chômeurs dans la population active (actifs occupés + chômeurs).

Taux d'emploi : Le taux d'emploi est calculé en rapportant le nombre d'individus de la classe d'âge ayant un emploi (15-64 ans) au nombre total d'individus dans la classe.

EN SAVOIR PLUS

Pour connaître les chiffres du recensement, consultez le site internet de l'INSEE :

<http://www.insee.fr>

Pour avoir des cartes et des chiffres sur le Val d'Oise, voir le site de l'Atlas socio-économique des Yvelines et du Val d'Oise de la CCIP :

<http://www.versailles-ecobiz.fr/cciv/atlas/population1.html>

Pour posséder des chiffres et des cartes au niveau communal, explorer le site de l'Institut d'aménagement et d'urbanisme d'Île de France :

<http://www.iaurif.org/>

Découvrez les publications sur l'emploi et la formation de l'OREF (Observatoire Régional de l'Emploi et de la Formation d'Île de France) sur :

<http://www.oref-idf.org/>

POUR TOUT RENSEIGNEMENT COMPLÉMENTAIRE, VOUS POUVEZ CONTACTER

● **Adeline Solvar, Chargée de l'Observatoire de l'Habitat à Val-et-Forêt**, par téléphone au 01 34 44 82 34 ou par mail à asolvar@val-et-foret.fr

● **Julien Sissoko, Chargé de Mission Développement du Commerce et de l'Observatoire Economique à Val-et-Forêt**, par téléphone au 01 34 44 82 63 ou par mail à jsissoko@val-et-foret.fr